

Методические материалы
для подготовки и проведения государственного выпускного
экзамена по ГЕОГРАФИИ (письменная форма) для обучающихся по
образовательным программам СРЕДНЕГО общего образования

Государственный выпускной экзамен для обучающихся по образовательным программам среднего общего образования (далее – ГВЭ-11), проводится в соответствии с Порядком проведения государственной итоговой аттестации по образовательным программам среднего общего образования, утвержденным приказом Минобрнауки России от 26.12.2013 № 1400 (зарегистрирован Минюстом России 03.02.2014, регистрационный № 31205) (с последующими изменениями).

Экзаменационные материалы соответствуют Федеральному компоненту государственного стандарта общего образования (Приказ Минобрнауки России от 05.03.2004 г. №1089).

На выполнение экзаменационной работы по географии отводится 2,5 часа (150 минут).

Работа состоит из трех частей, включающих в себя 34 задания. Часть 1 состоит из 23 заданий (1–23). К каждому заданию даётся четыре варианта ответа, из которых только один правильный. Часть 2 содержит 10 заданий (24–33), требующих краткого ответа в виде числа, или последовательности цифр. В этой части используются задания на установление соответствия или последовательности, на выбор нескольких правильных ответов из предложенных, а также задания, в которых требуется самостоятельно записать правильный ответ.

При выполнении работы разрешается использовать непрограммируемые калькуляторы, линейки и транспортиры.

За правильный ответ на каждое задание части 1 ставится 1 балл. Если указаны два и более ответов (в том числе правильный), неверный ответ или ответ отсутствует – 0 баллов.

Задание с кратким ответом считается выполненным верно, если правильно указаны последовательность цифр, слово или число. За полный правильный ответ в заданиях 25–27 ставится 2 балла; за правильный неполный ответ – 1 балл; за неверный ответ или его отсутствие – 0 баллов. За правильный ответ на задания 24, 28–33 ставится 1 балл; за неверный ответ или его отсутствие – 0 баллов.

Задание 34 требует развёрнутого ответа. К нему требуется записать полный ответ на поставленный вопрос. За выполнение задания 34 в зависимости от полноты и правильности ответа присваивается до 2 баллов.

Максимальное количество баллов, которое может получить экзаменуемый за выполнение всей экзаменационной работы, – 38 баллов.

Рекомендуется следующая шкала перевода суммы первичных баллов в пятибалльную систему оценивания:

**Шкала пересчета первичного балла за выполнение
экзаменационной работы в отметку по пятибалльной шкале**

Отметка по пятибалльной шкале	«2»	«3»	«4»	«5»
Общий балл	0 – 14	15 – 23	24 – 31	32 – 38

Образец экзаменационного материала для ГВЭ-11 (письменная форма) по ГЕОГРАФИИ

Инструкция по выполнению работы

На выполнение экзаменационной работы по географии отводится 2,5 часа (150 минут). Работа состоит из трех частей, включающих в себя 34 заданий.

Часть 1 состоит из 23 заданий (1–23). К каждому заданию даётся четыре варианта ответа, только один из которых правильный. При выполнении заданий части 1 обведите кружком номер выбранного ответа в экзаменационной работе. Если Вы обвели не тот номер, то зачеркните этот обведённый номер крестиком и затем обведите номер нового ответа.

Часть 2 содержит 10 заданий (24–33), требующих краткого ответа в виде числа, или последовательности цифр. В этой части используются задания на установление соответствия или последовательности, на выбор нескольких правильных ответов из предложенных, а также задания, в которых требуется самостоятельно записать правильный ответ. Для заданий части 2 ответ записывается в экзаменационной работе в отведённом для этого месте. В случае записи неверного ответа зачеркните его и запишите рядом новый.

Часть 3 включает в себя одно задание (№34)

Задание 34 требует развёрнутого ответа. К нему требуется записать полный ответ на поставленный вопрос. Ответ на это задание записывается на отдельном листе. При выполнении работы разрешается использовать непрограммируемые калькуляторы, линейки и транспортиры.

Советуем выполнять задания в том порядке, в котором они даны. Для экономии времени пропускайте задание, которое не удаётся выполнить сразу, и переходите к следующему. Если после выполнения всей работы у Вас останется время, Вы сможете вернуться к пропущенным заданиям.

Баллы, полученные Вами за выполненные задания, суммируются. Постарайтесь выполнить как можно больше заданий и набрать наибольшее количество баллов.

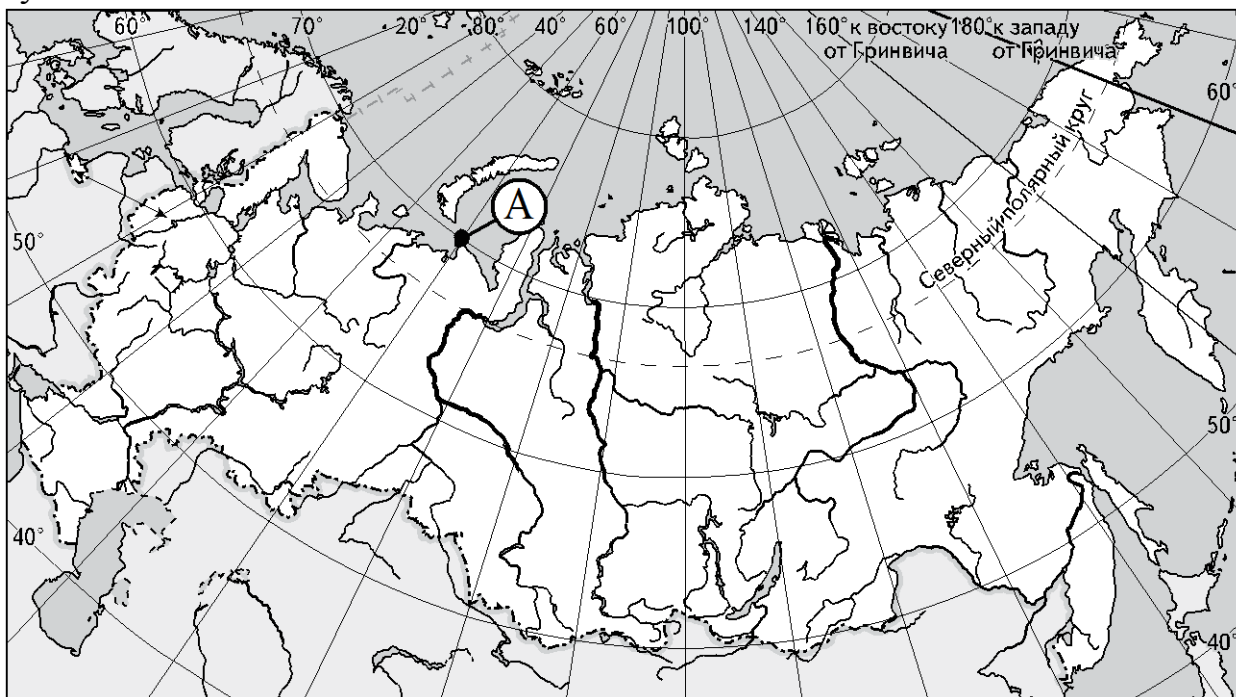
Желаем успеха!

Часть 1

При выполнении заданий с выбором ответа (1–23) обведите кружком номер правильного ответа в экзаменационной работе.

1

Какие географические координаты имеет точка, обозначенная на карте буквой А?



- 1) 70° с.ш. 60° в.д.
- 2) 60° с.ш. 70° в.д.
- 3) 70° с.ш. 60° з.д.
- 4) 60° с.ш. 70° з.д.

2

Какая из перечисленных горных пород является метаморфической по происхождению?

- 1) песчаник
- 2) туф
- 3) известняк
- 4) мрамор

3

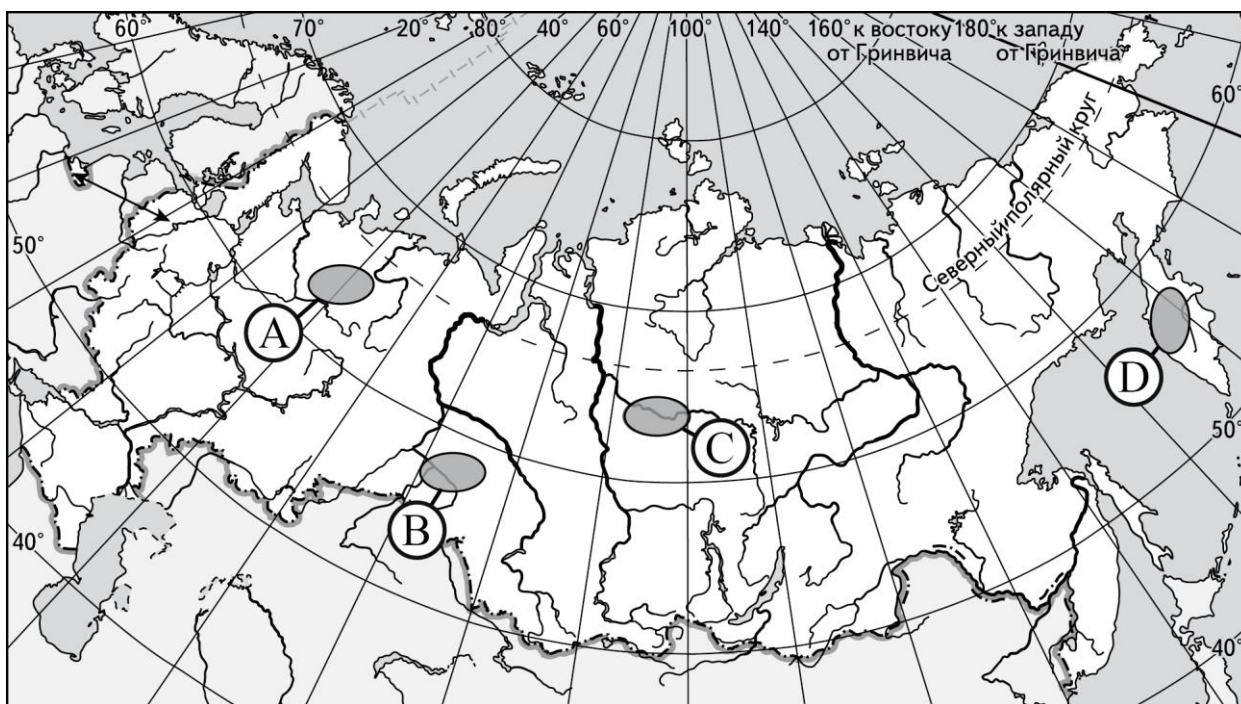
Что из перечисленного ниже является примером **нерационального** природопользования в металлургической промышленности?

- 1) использование вторичного сырья
- 2) производство удобрений и кислот из отходов металлургии
- 3) использование систем оборотного водоснабжения
- 4) неполное извлечение металла из руды

4 Для какой природной зоны характерны чернозёмные почвы?

- 1) смешанные леса
- 2) степи
- 3) тайга
- 4) широколиственные леса

5 Для какой из обозначенных буквами на карте территорий характерны сильные землетрясения?



- 1) A
- 2) B
- 3) C
- 4) D

6 В каком из перечисленных городов России среднегодовое количество атмосферных осадков **наименьшее**?

- 1) Астрахань
- 2) Владивосток
- 3) Москва
- 4) Калининград

7 На какой из перечисленных параллелей 22 декабря наблюдается полярная ночь?

- 1) 50° с.ш.
- 2) 80° с.ш.
- 3) 50° ю.ш.
- 4) 80° ю.ш.

8

В какой из перечисленных стран доля лиц старше 65 лет в возрастной структуре населения наибольшая?

- 1) Бразилия
- 2) Алжир
- 3) Бангладеш
- 4) Норвегия

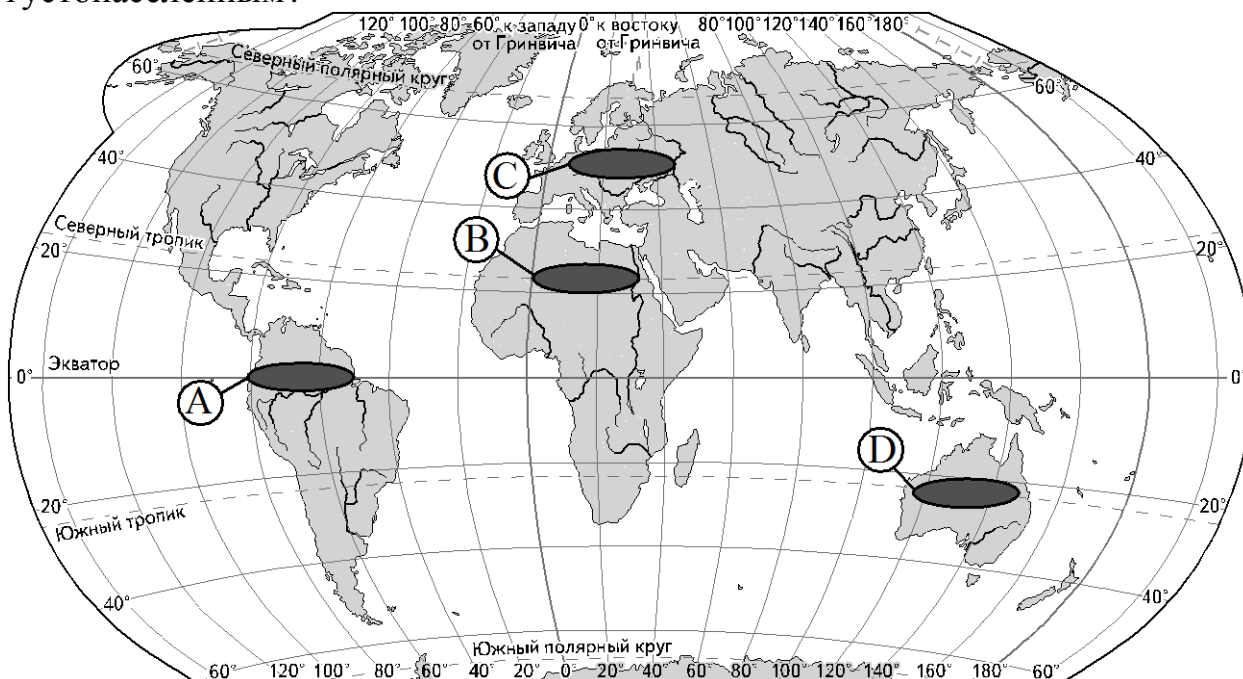
9

В какой из перечисленных стран доля городского населения в общей численности населения наибольшая?

- 1) Бельгия
- 2) Турция
- 3) Индонезия
- 4) Египет

10

Какой из регионов, обозначенных буквами на карте мира, является наиболее густонаселённым?



- 1) A
- 2) B
- 3) C
- 4) D

11

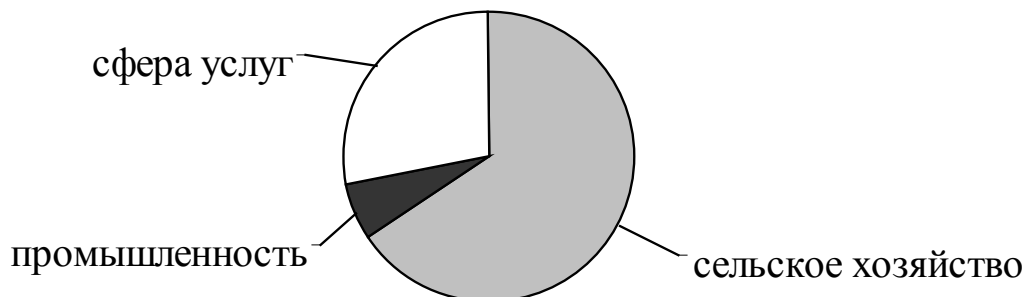
В какой из перечисленных стран средняя ожидаемая продолжительность жизни населения наибольшая?

- 1) Египет
- 2) Украина
- 3) Россия
- 4) Германия

12

Для какой из перечисленных стран характерна структура занятости населения, показанная на диаграмме?

Структура занятости населения по секторам экономики



- 1) Канада 2) Австралия 3) Уганда 4) Франция

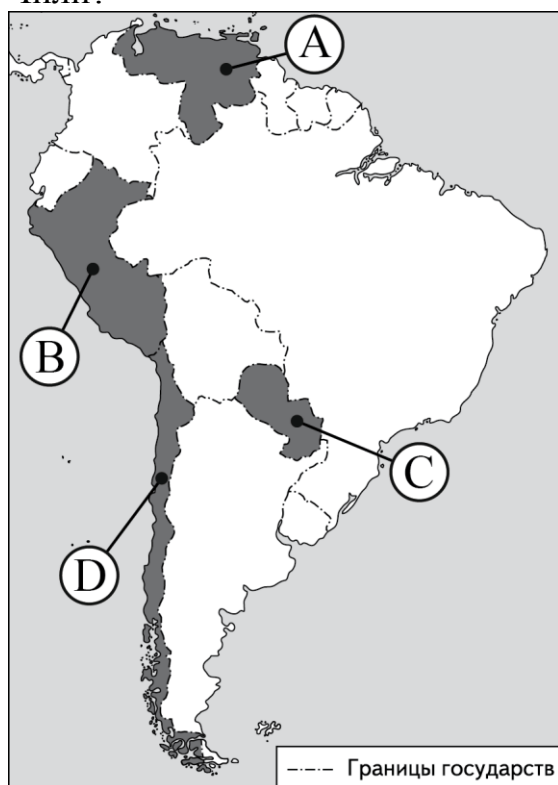
13

Какая из перечисленных стран входит в число крупнейших производителей хлопка-волокна?

- 1) Португалия 2) Чехия 3) Чили 4) Индия

14

Какой буквой на карте Южной Америки обозначена территория государства Чили?



- 1) A
2) B
3) C
4) D

15

Верны ли следующие утверждения о Бразилии?

- А) Бразилия является крупнейшим в мире производителем сахарного тростника.
Б) Большая часть электроэнергии в Бразилии производится на атомных электростанциях.
- 1) верно только А
 - 2) верно только Б
 - 3) верны оба утверждения
 - 4) оба утверждения неверны

16

С какой из перечисленных стран Россия имеет сухопутную границу?

- 1) Норвегия
- 2) Дания
- 3) Швеция
- 4) Молдавия

17

В каком из перечисленных регионов России средняя плотность населения наибольшая?

- 1) Магаданская область
- 2) Республика Коми
- 3) Воронежская область
- 4) Республика Карелия

18

Какой из перечисленных городов России является наибольшим по численности населения?

- 1) Новосибирск
- 2) Томск
- 3) Петрозаводск
- 4) Ставрополь

19

В каком из перечисленных регионов России густота автомобильных дорог наибольшая?

- 1) Красноярский край
- 2) Республика Коми
- 3) Краснодарский край
- 4) Тюменская область

20

Какая особенность характерна для населения Европейского Севера России?

- 1) высокий естественный прирост
- 2) преобладание сельского населения
- 3) неравномерное размещение по территории региона
- 4) высокая средняя плотность

21

Какие товары преобладают в структуре экспорта России?

- 1) сельскохозяйственное сырьё и продовольствие
- 2) минеральное сырьё и топливо
- 3) древесина и целлюлоза
- 4) машины и оборудование

22

В каком из высказываний содержится информация о миграциях населения?

- 1) Для некоторых стран Европы характерна естественная убыль населения.
- 2) Население Италии увеличивается главным образом за счёт притока переселенцев из других стран.
- 3) Свыше 50% населения Земли проживает в Азии. Это самый населённый регион мира.
- 4) Средняя плотность сельского населения России составляет примерно 2,2 человека на 1 кв. км.

23

В какой из перечисленных стран большинство верующих исповедуют буддизм?

- 1) Иран
- 2) Монголия
- 3) Эквадор
- 4) Сомали

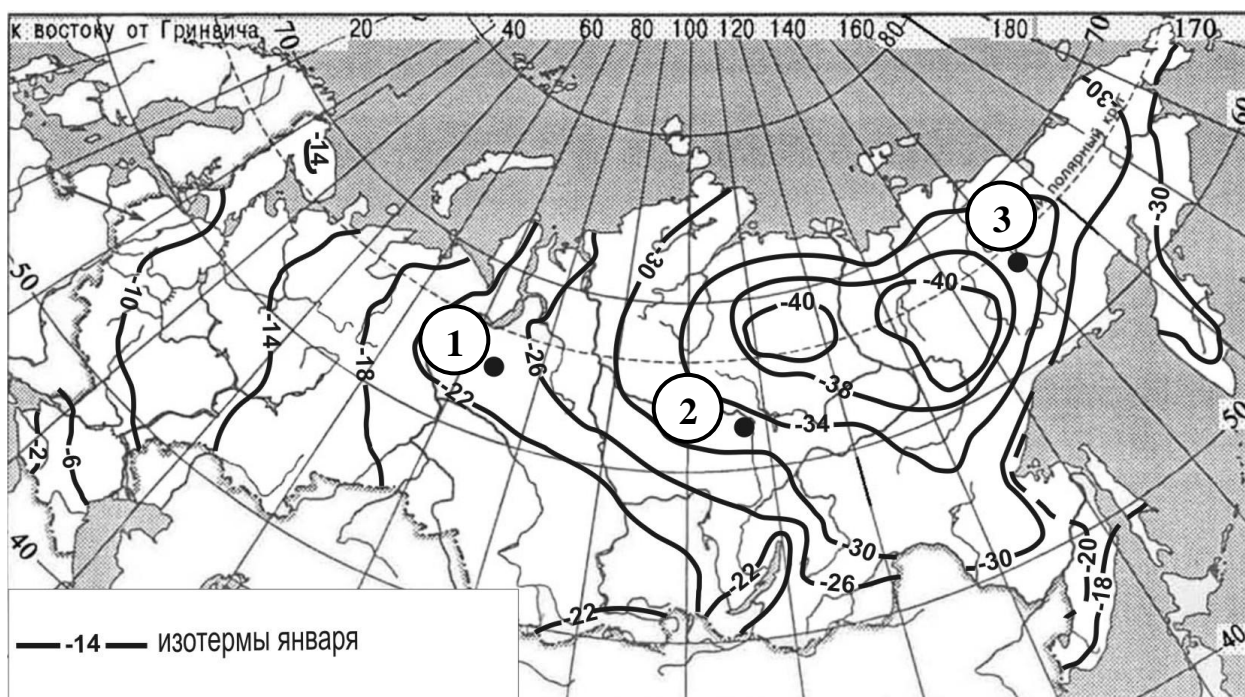
Часть 2

При выполнении заданий с кратким ответом (24–34) запишите ответ так, как указано в тексте задания.

24

С помощью карты сравните средние температуры воздуха января в точках, обозначенных на карте цифрами 1, 2, 3. Расположите эти точки в порядке повышения температуры.

Средняя месячная температура воздуха в январе 2001 г. (в °С)

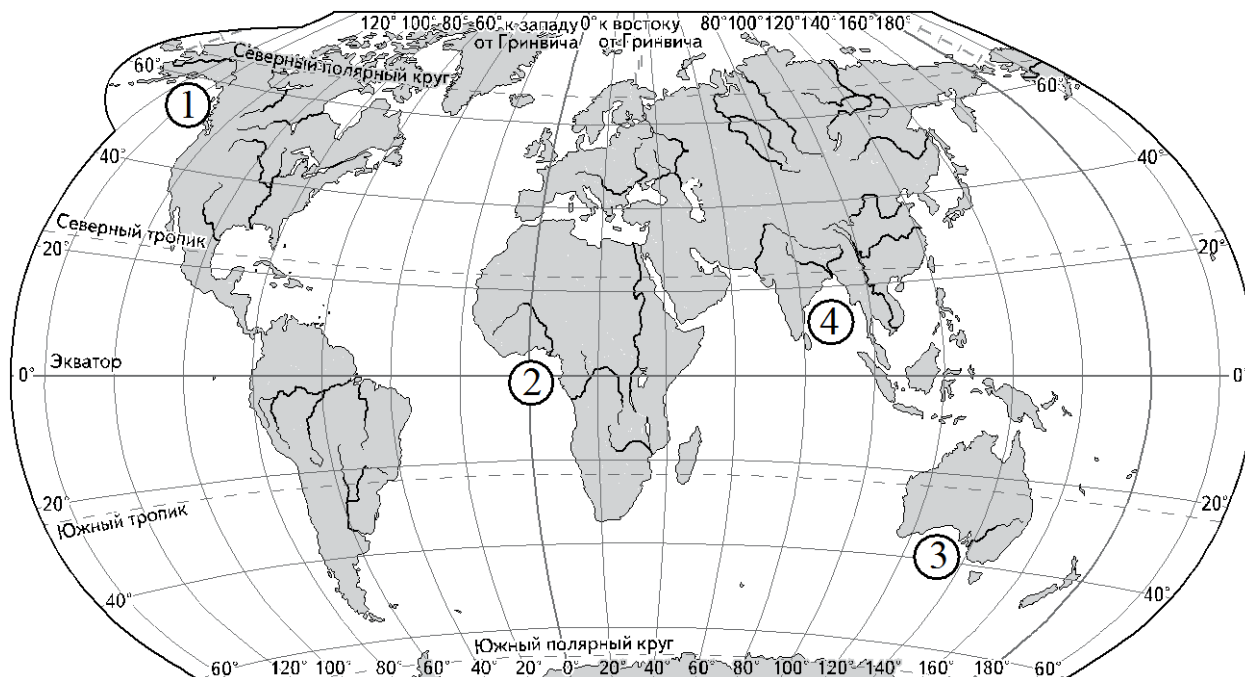


Запишите в таблицу получившуюся последовательность цифр.

Ответ:

--	--	--

25 Установите соответствие между заливом и его обозначением на карте.



ЗАЛИВ	ОБОЗНАЧЕНИЕ НА КАРТЕ
А) Гвинейский	1) 1
Б) Бенгальский	2) 2
В) Аляска	3) 3
	4) 4

Запишите в таблицу цифры, соответствующие выбранным ответам.

Ответ:	А	Б	В

26 Установите соответствие между субъектом РФ и его административным центром.

СУБЪЕКТ РФ	АДМИНИСТРАТИВНЫЙ ЦЕНТР
А) Ненецкий автономный округ	1) Йошкар-Ола
Б) Республика Бурятия	2) Улан-Удэ
В) Удмуртская Республика	3) Нарьян-Мар
	4) Ижевск

Запишите в таблицу цифры, соответствующие выбранным ответам.

Ответ:	А	Б	В

27

В каких трёх из перечисленных стран основная часть электроэнергии производится на ТЭС? Обведите соответствующие цифры и запишите их в таблицу.

- 1) Кувейт
- 2) Россия
- 3) Бразилия
- 4) Норвегия
- 5) Франция
- 6) Саудовская Аравия

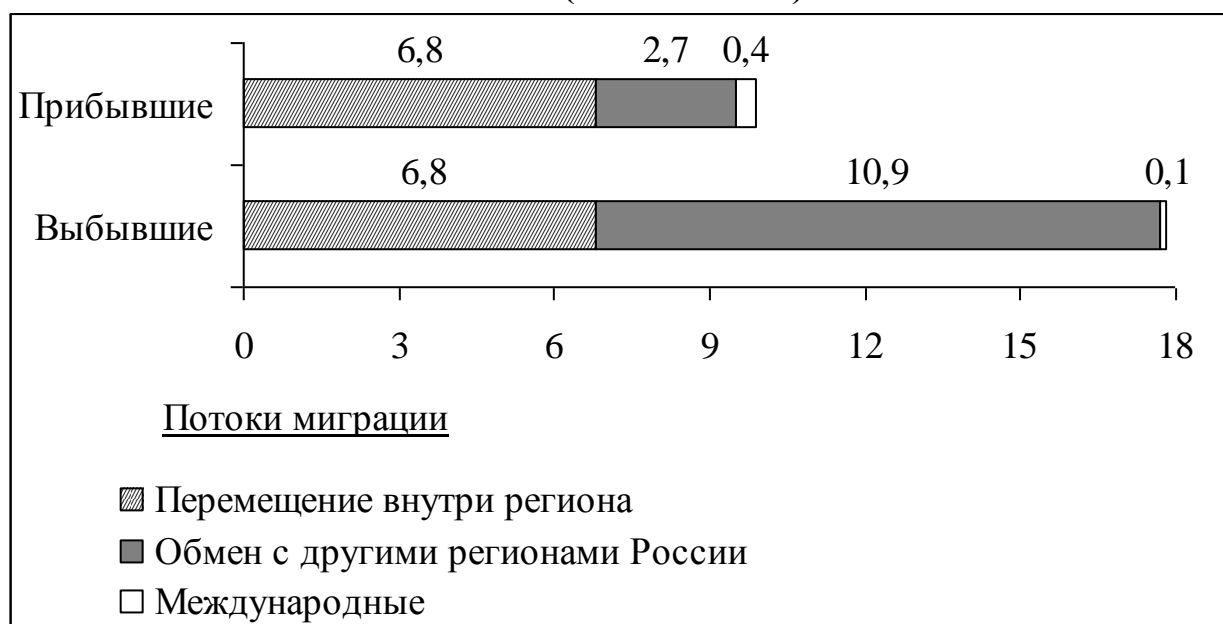
Ответ:

--	--	--

28

Используя данные диаграмм, определите величину миграционного прироста населения Архангельской области в 2010 г. Ответ запишите цифрами.

**Распределение числа мигрантов по основным потокам передвижения,
2010 г. (тыс. человек)**



Ответ: _____ тыс. человек.

29

Расположите перечисленные страны в порядке возрастания в них показателя естественного прироста населения (на 1 тыс. жителей), начиная со страны с наименьшим значением этого показателя.

- 1) Аргентина
- 2) Болгария
- 3) Австралия
- 4) Эфиопия

Запишите в таблицу получившуюся последовательность цифр.

Ответ:

--	--	--	--

30

Используя таблицу, сравните обеспеченность стран углём. Расположите страны в порядке возрастания в них показателя ресурсообеспеченности, начиная со страны с наименьшим значением этого показателя.

Страна	Разведанные запасы угля, млн т	Добыча угля, млн т в год
1) Китай	114 500	2190
2) Индия	92 445	426
3) Украина	34 153	79

Запишите в таблицу получившуюся последовательность цифр.

Ответ:

--	--	--

31

Расположите перечисленные периоды геологической истории Земли в хронологическом порядке, начиная с самого раннего.

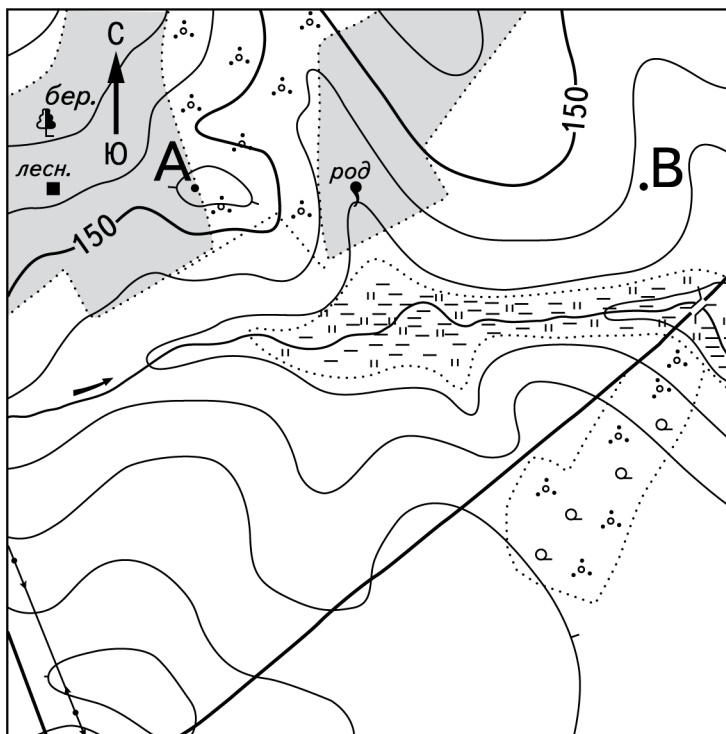
- 1) Меловой
- 2) Четвертичный
- 3) Силурийский

Запишите в таблицу получившуюся последовательность цифр.

Ответ:

--	--	--

Задания 32, 33 выполняются с использованием приведённого ниже фрагмента топографической карты.



32

Определите по карте расстояние на местности по прямой от родника до дома лесника. Полученный результат округлите до десятков метров. Ответ запишите цифрами.

Ответ: _____ м.

33

Определите по карте азимут от родника на дом лесника. Ответ запишите цифрами.

Ответ: _____ градусов.

Часть 3

34

Используя данные таблицы, объясните, почему в период с 1985 по 2010 г. доля лиц старше 65 лет в возрастной структуре населения Мексики значительно увеличилась. Укажите две причины. Если Вы укажете более двух причин, оцениваться будут только две, указанные первыми.

Демографические показатели Мексики

Показатель	1985 г.	2010 г.
Численность населения, млн человек	76,7	110,6
Доля лиц старше 65 лет, %	3	6
Рождаемость, ‰	31	19
Смертность, ‰	6	6
Сальдо миграций, ‰	−3	−4
Средняя продолжительность жизни, лет	69	76
Доля городского населения, %	75	77

Система оценивания экзаменационной работы по географии

Часть 1

За правильный ответ на каждое задание части 1 ставится 1 балл. Если указаны два и более ответов (в том числе правильный), неверный ответ или ответ отсутствует – 0 баллов.

№ задания	Ответ	№ задания	Ответ
1	1	13	4
2	4	14	4
3	4	15	1
4	2	16	1
5	4	17	3
6	1	18	1
7	2	19	3
8	4	20	3
9	1	21	2
10	3	22	2
11	4	23	2
12	3		

Часть 2

Задание с кратким ответом считается выполненным верно, если правильно указаны последовательность цифр, слово или число. За полный правильный ответ в заданиях 25–27 ставится 2 балла; за правильный неполный ответ – 1 балл; за неверный ответ или его отсутствие – 0 баллов. За правильный ответ на задания 24, 28–33 ставится 1 балл; за неверный ответ или его отсутствие – 0 баллов.

№ задания	Ответ
24	321
25	241
26	324
27	126
28	-7,9
29	2314
30	123
31	312
32	250; 260; 270; 280; 290
33	268; 269; 270; 271; 272

Часть 3

Ответ на задание 34 оценивается в соответствии со специально разработанными критериями. За выполнение задания 34 в зависимости от полноты и правильности ответа присваивается до 2 баллов.

Критерии оценивания задания с развёрнутым ответом

34

Используя данные таблицы, объясните, почему в период с 1985 по 2010 г. доля лиц старше 65 лет в возрастной структуре населения Мексики значительно увеличилась. Укажите две причины. Если Вы укажете более двух причин, оцениваться будут только две, указанные первыми.

Демографические показатели Мексики

Показатель	1985 г.	2010 г.
Численность населения, млн человек	76,7	110,6
Доля лиц старше 65 лет, %	3	6
Рождаемость, ‰	31	19
Смертность, ‰	6	6
Сальдо миграций, ‰	–3	–4
Средняя продолжительность жизни, лет	69	76
Доля городского населения, %	75	77

Содержание верного ответа и указания по оцениванию (допускаются иные формулировки ответа, не искажающие его смысла)	Баллы
В ответе указаны следующие причины: 1) уменьшение рождаемости ИЛИ уменьшение доли детей; 2) Увеличение средней продолжительности жизни	
Ответ включает в себя оба названных выше элемента	2
Ответ включает в себя один (любой) из названных выше элементов	1
Все ответы, которые не соответствуют вышеуказанным критериям выставления оценок в 1 и 2 балла	0
<i>Максимальный балл</i>	2