

Методические материалы
для подготовки и проведения государственного выпускного экзамена по
ОБЩЕСТВОЗНАНИЮ (письменная форма) для обучающихся по
образовательным программам СРЕДНЕГО общего образования

Государственный выпускной экзамен для обучающихся по образовательным программам среднего общего образования (далее – ГВЭ-11), проводится в соответствии с Порядком проведения государственной итоговой аттестации по образовательным программам среднего общего образования, утвержденным приказом Минобрнауки России от 26.12.2013 № 1400 (зарегистрирован Минюстом России 03.02.2014, регистрационный № 31205) (с последующими изменениями).

Экзаменационные материалы соответствуют Федеральному компоненту государственного стандарта общего образования (Приказ Минобрнауки России от 05.03.2004 г. №1089).

Вариант экзаменационной работы включает в себя 28 заданий и состоит из трёх частей.

Часть 1 содержит 20 заданий с выбором одного верного ответа из четырех предложенных. Часть 2 состоит из 8 заданий с кратким ответом. Часть 3 включает в себя одно задание с развёрнутым ответом.

На выполнение работы даётся 190 минут.

ОЦЕНИВАНИЕ ЭКЗАМЕНАЦИОННОЙ РАБОТЫ ПО
ОБЩЕСТВОЗНАНИЮ

За верное выполнение заданий 1–20 выставляется 1 балл. Задание с выбором ответа считается выполненным верно, если учащийся указал только номер правильного ответа. Во всех остальных случаях (выбран другой ответ; выбрано два или более ответов, среди которых может быть и правильный; ответ на вопрос отсутствует) задание считается невыполненным.

Задание с кратким ответом (21–28) считается выполненным верно, если верно указаны требуемое слово (словосочетание), цифра или последовательность цифр.

Правильное выполнение заданий части 2 оценивается от 1 (21, 22, 28) до 2 (23–27) баллов. Задания 23–27 оцениваются следующим образом: полное правильное выполнение задания – 2 балла; выполнение задания с одной ошибкой (одним неверно указанным символом) ИЛИ неполное выполнение задания (отсутствие одного символа при верно указанных других символах) – 1 балл; неверное выполнение задания (при указании двух и более ошибочных символов) – 0 баллов. Каждое задание части 2 считается выполненным верно, если верный ответ записан в той форме, которая указана в инструкции по выполнению задания. Полное правильное выполнение задания 29 оценивается 2 баллами. Проверка выполнения задания 29 проводится экспертами на основе специально разработанной системы критериев.

Максимальный балл за работу – 35.

Рекомендуется следующая **шкала перевода** суммы первичных баллов за выполненные задания ГВЭ-11 по обществознанию в пятибалльную систему оценивания:

| Отметка по пятибалльной системе оценивания | «2» | «3» | «4» | «5» |
|---|------|-------|-------|--------|
| Первичный балл | 0-14 | 15-20 | 21-29 | 30- 35 |

Результаты государственной итоговой аттестации признаются удовлетворительными в случае, если выпускник при сдаче государственного выпускного экзамена по обществознанию получил отметку не ниже удовлетворительной («три»).

**Образец экзаменационного материала
для ГВЭ-11 (письменная форма) по ОБЩЕСТВОЗНАНИЮ**

Инструкция по выполнению работы

На выполнение экзаменационной работы по обществознанию даётся 3 часа и 10 минут (190 минут). Работа состоит из 3 частей, включающих в себя 29 заданий.

Часть 1 содержит 20 заданий (1–20). К каждому заданию даётся четыре варианта ответа, из которых только один правильный. При выполнении заданий части 1 обведите кружком номер выбранного ответа в экзаменационной работе. Если Вы обвели не тот номер, то зачеркните этот обведённый номер крестиком и затем обведите номер нового ответа.

Часть 2 состоит из 8 заданий (21–28), на которые надо дать краткий ответ в виде слова (словосочетания), цифры или последовательности цифр. Для заданий части 2 ответ записывается в экзаменационной работе в отведённом для этого месте. В случае записи неверного ответа зачеркните его и запишите рядом новый.

На задание 29 части 3 дайте развёрнутый ответ.

Советуем выполнять задания в том порядке, в котором они даны. Для экономии времени пропускайте задание, которое не удаётся выполнить сразу, и переходите к следующему. Если после выполнения всей работы у Вас останется время, Вы сможете вернуться к пропущенным заданиям.

Баллы, полученные Вами за выполненные задания, суммируются. Постарайтесь выполнить как можно больше заданий и набрать наибольшее количество баллов.

Желаем успеха!

Часть 1

При выполнении заданий с выбором ответа (1–20) обведите кружком номер правильного ответа в экзаменационной работе.

1 Быстрый скачкообразный переход от одного общественно-политического строя к другому называют

- 1) прогрессом
- 2) революцией
- 3) контрреформой
- 4) эволюцией

2 Совокупность всего, созданного человечеством, охватывается понятием

- 1) техника
- 2) общество
- 3) экономика
- 4) культура

3 Василий учится в 11 классе. Особое внимание он уделяет предметам естественно-математического цикла. После школы он собирается продолжить обучение в техническом вузе. Что является объектом(-ами) учебной деятельности?

- 1) поступление в институт
- 2) предметы естественно-математического цикла
- 3) технический вуз
- 4) инженерные специальности

4 Верны ли следующие суждения о личности?

- А. Основные качества личности проявляются в человеке с момента рождения.
- Б. Большое влияние на становление личности оказывает её ближайшее социальное окружение.

- 1) верно только А
- 2) верно только Б
- 3) верны оба суждения
- 4) оба суждения неверны

5

В стране Z производятся различные товары и услуги. Какая дополнительная информация подтверждает наличие в стране Z командной экономики?

- 1) Основные вопросы экономики решаются с опорой на опыт предков.
- 2) В сельском хозяйстве преобладает растениеводство.
- 3) Города являются центрами экономической жизни.
- 4) Собственником земли и предприятий является государство.

6

Какой показатель даёт владельцу коммерческого предприятия представление об эффективности его работы?

- 1) выручка от реализации
- 2) размер инвестиций в производство
- 3) рост числа работников
- 4) чистая прибыль

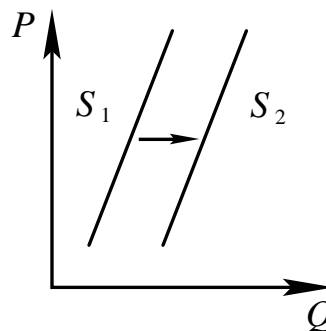
7

Центральный банк, в отличие от коммерческих банков,

- 1) осуществляет финансовые операции
- 2) производит эмиссию денег
- 3) участвует в торгах на валютной бирже
- 4) работает с вкладами граждан и фирм

8

На графике изображено изменение предложения роликовых коньков на потребительском рынке. Что из приведённого ниже могло вызвать сдвиг кривой предложения из положения S_1 в положение S_2 ? (На графике P – цена товара, Q – количество товара.)



- 1) сокращение количества фирм, производящих роликовые коньки
- 2) внедрение новых технологий производства роликовых коньков
- 3) рост цен на комплектующие изделия для роликовых коньков
- 4) рост тарифов на электроэнергию

9

Верны ли следующие суждения о налогах?

А. Налоги являются добровольными выплатами граждан и фирм в пользу государства.

Б. Большинство налогов имеют невозвратный характер.

- 1) верно только А
- 2) верно только Б
- 3) верны оба суждения
- 4) оба суждения неверны

10

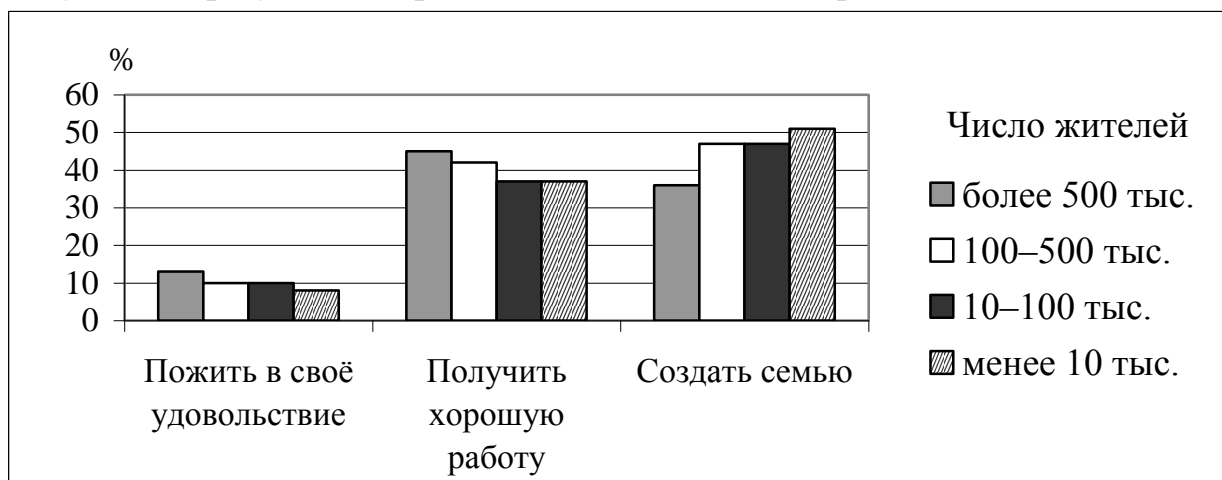
К критериям социальной стратификации относится(-ятся)

- 1) размер дохода
- 2) форма проведения досуга
- 3) черты характера
- 4) политические убеждения

11

В ходе социологического опроса 2006 г. респондентам, проживающим в населённых пунктах различного типа, предлагалось ответить на вопрос: «Что важнее всего в молодости?».

Полученные результаты представлены в виде гистограммы.



Какой вывод можно сделать на основании гистограммы?

Среди тех, кто считает, что в молодости важнее всего

- 1) пожить в своё удовольствие, преобладают респонденты из пунктов с населением менее 10 тыс. человек
- 2) получить хорошую работу, преобладают респонденты из пунктов с населением 100–500 тыс. человек
- 3) создать семью, преобладают респонденты из пунктов с населением более 500 тыс. человек
- 4) создать семью, в равной мере представлены респонденты из пунктов с населением 10–100 тыс. и 100–500 тыс. человек

12

Верны ли следующие суждения об особенностях социальной мобильности?

А. Войны и революции усиливают социальную мобильность индивидов и групп.

Б. Образование, личные качества помогают индивиду продвигаться вверх по социальной лестнице.

- 1) верно только А
- 2) верно только Б
- 3) верны оба суждения
- 4) оба суждения неверны

13

Республика – это форма

- 1) государственного устройства, при которой разделены полномочия между центром и регионами
- 2) правления, характеризующаяся выборностью главы государства и высших законодательных органов
- 3) многопартийной политической системы
- 4) правления, при которой существует наследственный порядок передачи верховной власти

14

Какая из приведённых ситуаций характеризует демократическую процедуру выборов?

- 1) Кандидатов в депутаты выдвигают государственные органы.
- 2) Неработающие пенсионеры ограничены в избирательных правах.
- 3) Граждане, находящиеся под следствием, имеют право участвовать в выборах.
- 4) Выборы проводятся на безальтернативной основе.

15

В стране Z главой государства является наследственный монарх. Какая дополнительная информация позволит сделать вывод, что страна Z – парламентарная монархия?

- 1) Монарх утверждает в качестве главы правительства лидера партии, победившей на выборах в представительный орган власти.
- 2) Закон о престолонаследии предусматривает передачу престола только по мужской линии.
- 3) В государстве сложилась двухпартийная политическая система.
- 4) Монарх принимает верительные грамоты послов иностранных держав.

16

Верны ли следующие суждения о государственной власти?

- А. Государственная власть является разновидностью политической власти.
Б. Любое проявление властных отношений в обществе связано с деятельностью государства.
- 1) верно только А
 - 2) верно только Б
 - 3) верны оба суждения
 - 4) оба суждения неверны

17

Конституцию РФ от всех других федеральных законов отличает

- 1) высшая юридическая сила
- 2) обязательность для всех граждан
- 3) государственная обеспеченность
- 4) нормативно-правовой характер

18

Согласно ст. 63 Трудового кодекса РФ заключение трудового договора (по общему правилу) допускается с лицами, достигшими возраста

- 1) 16 лет 2) 18 лет 3) 21 года 4) 14 лет

19

Предприятие Z, специализирующееся на оказании мелких бытовых услуг, объединяет 10 человек, каждый из которых лично трудится на этом предприятии и независимо от размера внесённого пая имеет один голос при решении вопросов, связанных с экономической деятельностью предприятия. Какова организационно-правовая форма этого предприятия?

- 1) унитарное предприятие
- 2) производственный кооператив
- 3) хозяйственное товарищество
- 4) хозяйственное общество

20

Верны ли следующие суждения о возникновении гражданских правоотношений?

- А. Гражданские правоотношения – это исключительно имущественные правоотношения.
Б. Закон допускает свободу выбора при определении собственного поведения участниками гражданских правоотношений.
- 1) верно только А
 - 2) верно только Б
 - 3) верны оба суждения
 - 4) оба суждения неверны

Часть 2

При выполнении заданий с кратким ответом (21–28) запишите ответ так, как указано в тексте задания.

21

Запишите слово, пропущенное в таблице.

Судопроизводство

| ПРОЦЕСС | ПОДСУДНЫЕ ДЕЛА |
|-----------|--|
| Уголовный | Изобличение преступников, предание их суду, назначение наказания |
| ... | Исковые дела по спорам, возникающим из семейных правоотношений |

Ответ: _____.

22

Ниже приведён ряд терминов. Все они, за исключением двух, характеризуют социальную динамику.

1) *прогресс*, 2) *структура*, 3) *эволюция*, 4) *реформа*, 5) *спад*,
6) *стратификация*.

Найдите два термина, «выпадающих» из общего ряда, и запишите в таблицу цифры, под которыми они указаны.

Ответ:

| | |
|--|--|
| | |
|--|--|

23

Установите соответствие между функциями и государственными институтами, должностным лицом в Российской Федерации, которые их исполняют: к каждой позиции, данной в первом столбце, подберите соответствующую позицию из второго столбца.

ФУНКЦИИ

ГОСУДАРСТВЕННЫЕ ИНСТИТУТЫ

И ДОЛЖНОСТНОЕ ЛИЦО

А) назначает выборы Президента РФ

1) Президент РФ

Б) издаёт указы и распоряжения

2) Совет Федерации

В) решает вопрос о доверии Правительству РФ

3) Государственная Дума РФ

Г) возглавляет государство

Д) представляет государство в международных отношениях

Запишите в таблицу выбранные цифры под соответствующими буквами.

Ответ:

| | | | | |
|---|---|---|---|---|
| А | Б | В | Г | Д |
| | | | | |

24

Найдите в приведённом ниже списке характеристики патриархальной (традиционной) семьи. Запишите цифры, под которыми они указаны.

- 1) совместное проживание нескольких поколений
- 2) принятие решений всеми членами семьи
- 3) экономическая самостоятельность женщины
- 4) организация быта как основная экономическая функция
- 5) жёсткое распределение мужских и женских обязанностей
- 6) совместная производственная деятельность

Ответ: _____.

25

Прочитайте приведённый ниже текст, каждое положение которого обозначено определённой буквой.

(А) Несколько энергетических компаний заявили о своём слиянии. (Б) Курс акций большинства из этих компаний вырос. (В) Однако вряд ли в условиях нестабильности цен на углеводородное топливо на мировом рынке рост курса акций будет иметь устойчивый характер. (Г) Акции нефтяных компаний становятся «локомотивами» фондового рынка. (Д) Акции как ценные бумаги являются представителями реального капитала и в определённой мере отражают его величину.

Определите, какие положения текста имеют

- 1) фактический характер
- 2) характер оценочных суждений
- 3) характер теоретических утверждений

Запишите в таблицу под буквой, обозначающей положение, цифру, выражающую его характер.

Ответ:

| А | Б | В | Г | Д |
|---|---|---|---|---|
| | | | | |

26

Прочитайте приведённый ниже текст, в котором пропущен ряд слов. Выберите из предлагаемого списка слова, которые необходимо вставить на место пропусков.

«Человек живёт в _____(А), и его поступки обусловлены становлением, развитием в человеческом коллективе. Нельзя жить среди людей, не вступая в определённые _____(Б) с окружающими. В условиях современной России и складывающихся в ней новых общественных отношений, рыночной _____(В) и конкурентной борьбы значительно возрастает роль осмысленной ориентировки человека в окружающей среде. Без понимания творящегося вокруг невозможно правильно сориентироваться в жизни, наладить нормальные взаимоотношения с другими людьми и общественными _____(Г). И в этом неоценимую помощь оказывает социальная психология. Социальная психология изучает _____(Д) психологических явлений, возникающих при социальном взаимодействии людей. Роль _____(Е), которыми располагает социальная психология, сейчас значительно возросла».

Слова в списке даны в именительном падеже. Каждое слово может быть использовано только один раз.

Выбирайте последовательно одно слово за другим, мысленно заполняя каждый пропуск. Обратите внимание на то, что слов в списке больше, чем Вам потребуется для заполнения пропусков.

Список терминов:

- 1) знание
- 2) общество
- 3) группа
- 4) позиция
- 5) отношение
- 6) норма
- 7) закономерность
- 8) поведение
- 9) экономика

В данной ниже таблице приведены буквы, обозначающие пропущенные слова. Запишите в таблицу под каждой буквой номер выбранного Вами слова.

Ответ:

| А | Б | В | Г | Д | Е |
|---|---|---|---|---|---|
| | | | | | |

27

В городке Z электроэнергию, отопление, подачу воды в дома жителей осуществляет только одна компания.

Выберите из приведённого ниже списка характеристики данного рынка и запишите цифры, под которыми они указаны.

- 1) рынок средств производства
- 2) чистая конкуренция
- 3) местный рынок
- 4) рыночный дефицит
- 5) монополия
- 6) рынок услуг

Ответ: _____.

28

Найдите понятие, которое является обобщающим для всех остальных понятий представленного ниже ряда, и запишите цифру, под которой оно указано.

- 1) объекты деятельности, 2) результаты деятельности, 3) мотивы деятельности, 4) субъекты деятельности, 5) структура деятельности.

Ответ: _____.

Часть 3

Выполните задание 29. Ответ записывайте чётко и разборчиво.

29

В стране Z среднегодовое повышение цен (без улучшения качества товаров) составило 80%. Какое экономическое явление иллюстрирует этот пример? Выскажите два суждения о возможном влиянии этого экономического явления на экономику страны.

Система оценивания экзаменационной работы по обществознанию

Часть 1

За правильный ответ на каждое задание части 1 ставится 1 балл.

Если указаны два и более ответов (в том числе правильный), неверный ответ или ответ отсутствует – 0 баллов.

| № задания | Ответ |
|-----------|-------|
| 1 | 2 |
| 2 | 4 |
| 3 | 2 |
| 4 | 2 |
| 5 | 4 |
| 6 | 4 |
| 7 | 2 |
| 8 | 2 |
| 9 | 2 |
| 10 | 1 |

| № задания | Ответ |
|-----------|-------|
| 11 | 4 |
| 12 | 3 |
| 13 | 2 |
| 14 | 3 |
| 15 | 1 |
| 16 | 1 |
| 17 | 1 |
| 18 | 1 |
| 19 | 2 |
| 20 | 2 |

Часть 2

Правильно выполненные задания 21, 22, 28 оцениваются 1 баллом; задания 23–27 оцениваются следующим образом: 2 балла – нет ошибок; 1 балл – допущена одна ошибка или отсутствует один символ при верно указанных других символах; 0 баллов – допущены две и более ошибок.

| № задания | Ответ |
|-----------|-------------|
| 21 | гражданский |
| 22 | 26 |
| 23 | 21311 |
| 24 | 156 |
| 25 | 11223 |
| 26 | 259371 |
| 27 | 356 |
| 28 | 5 |

Часть 3

29

В стране Z среднегодовое повышение цен (без улучшения качества товаров) составило 80%. Какое экономическое явление иллюстрирует этот пример? Выскажите два суждения о возможном влиянии этого экономического явления на экономику страны.

| Содержание верного ответа и указания по оцениванию (допускаются иные формулировки ответа, не искажающие его смысла) | Баллы |
|---|-------|
| В правильном ответе должны быть следующие <u>элементы</u> : 1) <u>экономическое явление</u> – инфляция; 2) <u>два суждения</u> , допустим: – высокая инфляция приводит к дезорганизации хозяйственных связей; – высокая инфляция приводит к дезорганизации системы денежного обращения и её замене системой натуральных расчётов; – высокая инфляция обесценивает трудовые услуги, существенно сокращает потребление. (Могут быть приведены другие суждения.) | |
| Правильно названо экономическое явление, и высказаны два суждения | 2 |
| Правильно названо экономическое явление, и высказано одно суждение | 1 |
| Правильно названо только экономическое явление. ИЛИ Экономическое явление не названо / названо неверно независимо от наличия других элементов ответа. ИЛИ Приведены рассуждения общего характера, не соответствующие требованию задания. ИЛИ Ответ неправильный | 0 |
| <i>Максимальный балл</i> | 2 |